

Reference Only



僅公 參考

Reference Only

學美
美學

x



Atelier Let's

x

新莊高中

學美 · 美學—校園美感設計實踐計畫

空間使用手冊

目錄

一、設計概念	-----	03
二、公民審議 x 參與式設計	-----	06
三、空間說明	-----	15
四、可變更的機能性	-----	19
五、收納櫃體使用說明	-----	27
六、相關器具規格及尺寸說明	-----	32

沙龍是由一個主人邀請其他客人參加，增加他們彼此交流的機會、愉悅自身及提升修養的聚會。沙龍最早出現於16世紀的義大利，在17至18世紀的法國中亦極為流行，直到現代仍然存在。



這種集會出現在十七世紀上半葉受過教育的女子中。

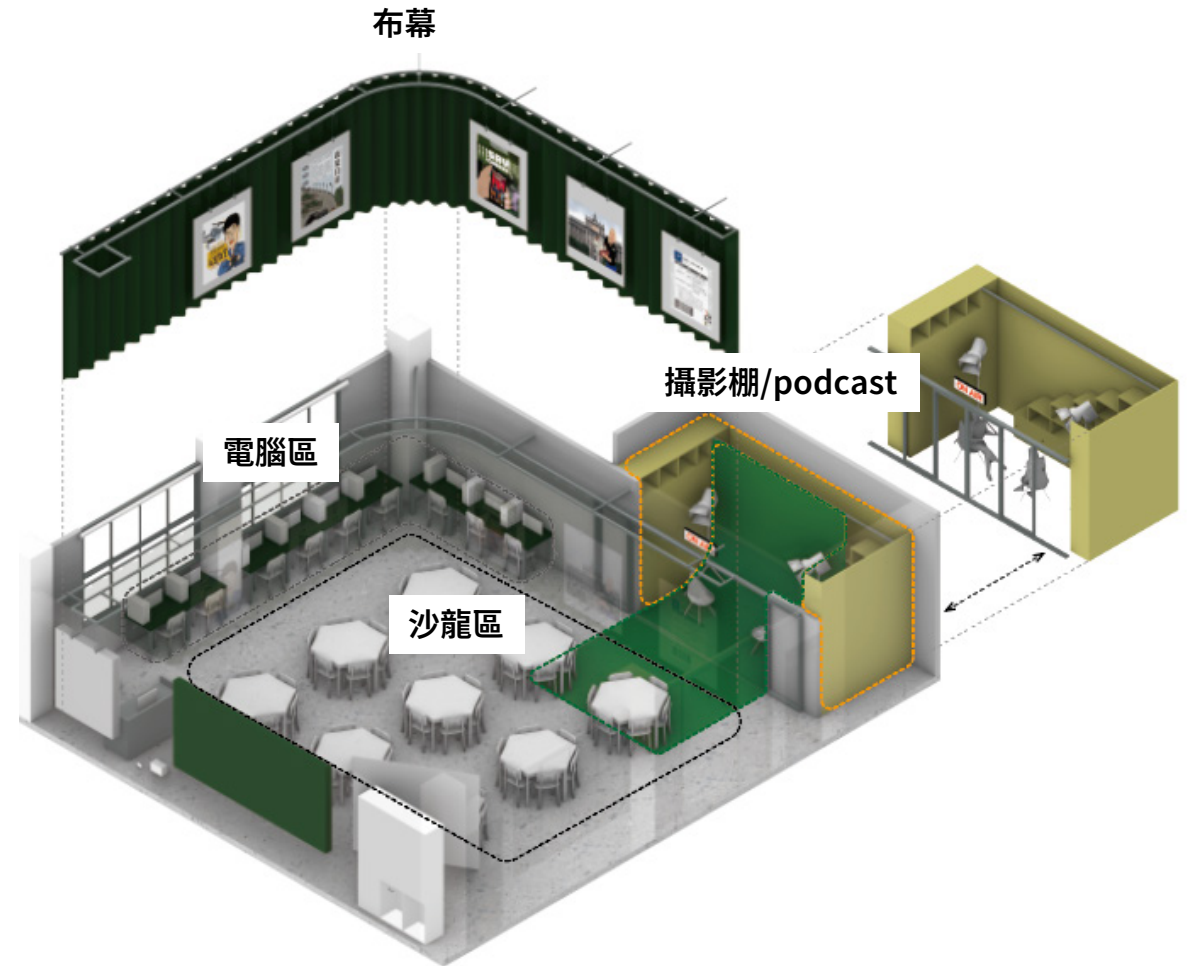
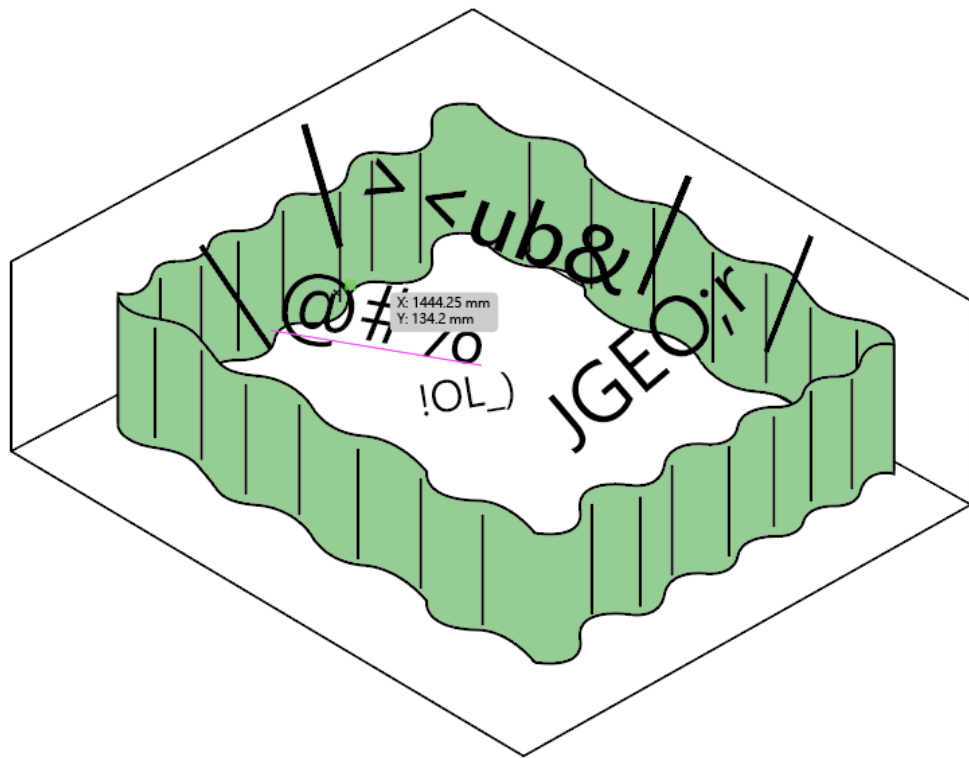
法國第一個著名沙龍是羅浮宮近處的朗布依埃府，其女主人朗布依埃侯爵夫人（1588-1665）從1607年開始一直舉辦沙龍直到去世。沙龍的很多規則也是由她一手製定的。



Exposition au Salon de 1787

#在布幕之後的沙龍salon

以布幕作為空間的邊界，以沙龍作為公民教室的非正式學院，學生為自由的個體在空間裡相互對話。





1.活動布幕

#房中房_在布幕之後的沙龍salon

以布幕 作為空間的邊界

以沙龍作為公民教室的非正式學院，學生為自由的個體在空間裡相互對話



威權
 依民主而理(伊日平)
 參政是美德,有利道德提升
 過於理想,缺乏實證,別提粹
 責任政治 → 定期改選
 政黨團改選會之請

憲法
 直轄縣屬-權力分立
 審判權/經驗民主理論
 熊秉真-民選 嚴正權
 19-20th C.

三民BC11-2. 公民不服從

緣起
 蒙哥馬利市拒乘公車事件
 吉姆·克勞法(隔離且平等)
 → 羅莎·帕克斯拒絕讓位
 → 被捕,判決有罪
 → 拒乘公車381天
 → 聯邦最高法院判決於違

公民不服從 (1917-1862)
 一、緣起: (美)作家亨利梭羅

二、審議民主如何修正代議民主的缺卡

1. 代議民主的缺卡:
 ① 權力、多數未必明智、政治冷感
 ② 不對等、政策商品化
 ③ 哈里斯、羅爾斯

2. 審議民主的修正:
 ④ 實踐符合地方需求
 深化民主,解決嚴峻
 不對稱,提升決策品質
 質反正常性
 ⑤ 困境,代表性公平
 性,議題適用性
 ⑥ 暖騰子
 ⑦ 開公平
 ⑧ 二代議決
 ⑨ 創制增修

公民審議 x 參與式設計

以理論建立觀念，召開公民共識會議，聚合從學生角度出發的改造意見，
 與設計團隊共同參與社會科專科教室的改造案。

01

身體 與空間

人、空間與比例
黃金比例
空間與情緒

02

身體度量衡

空間放樣／平面放樣
學生個人度量衡
行為活動與空間尺度
歐美度量衡／中式度量衡
教室空間裡會產生的行為

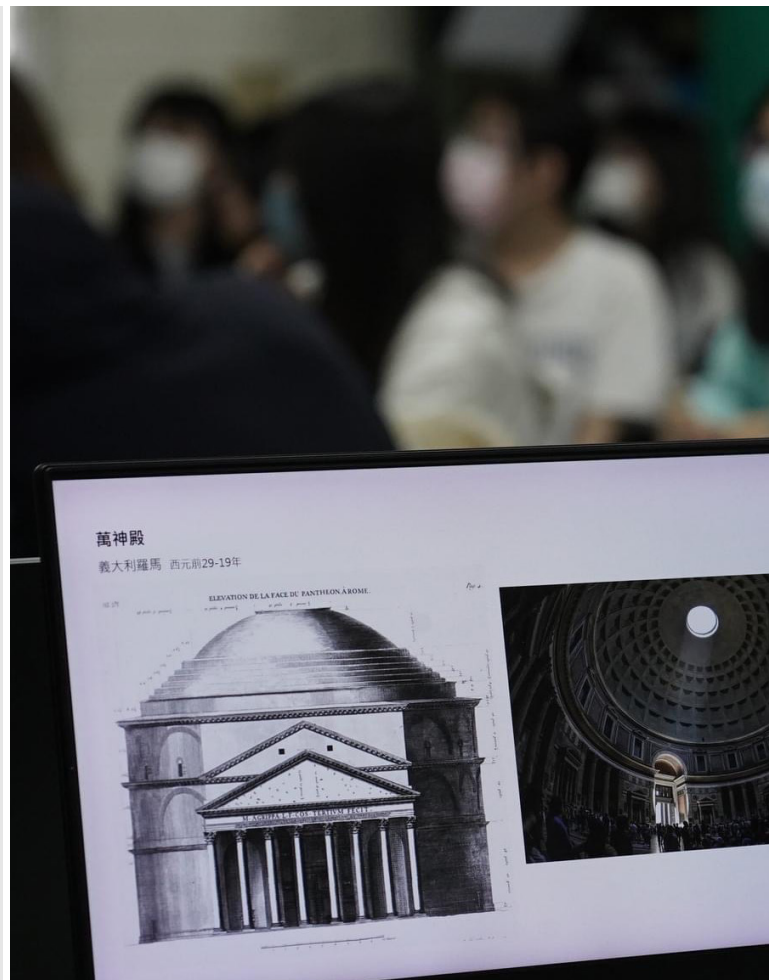
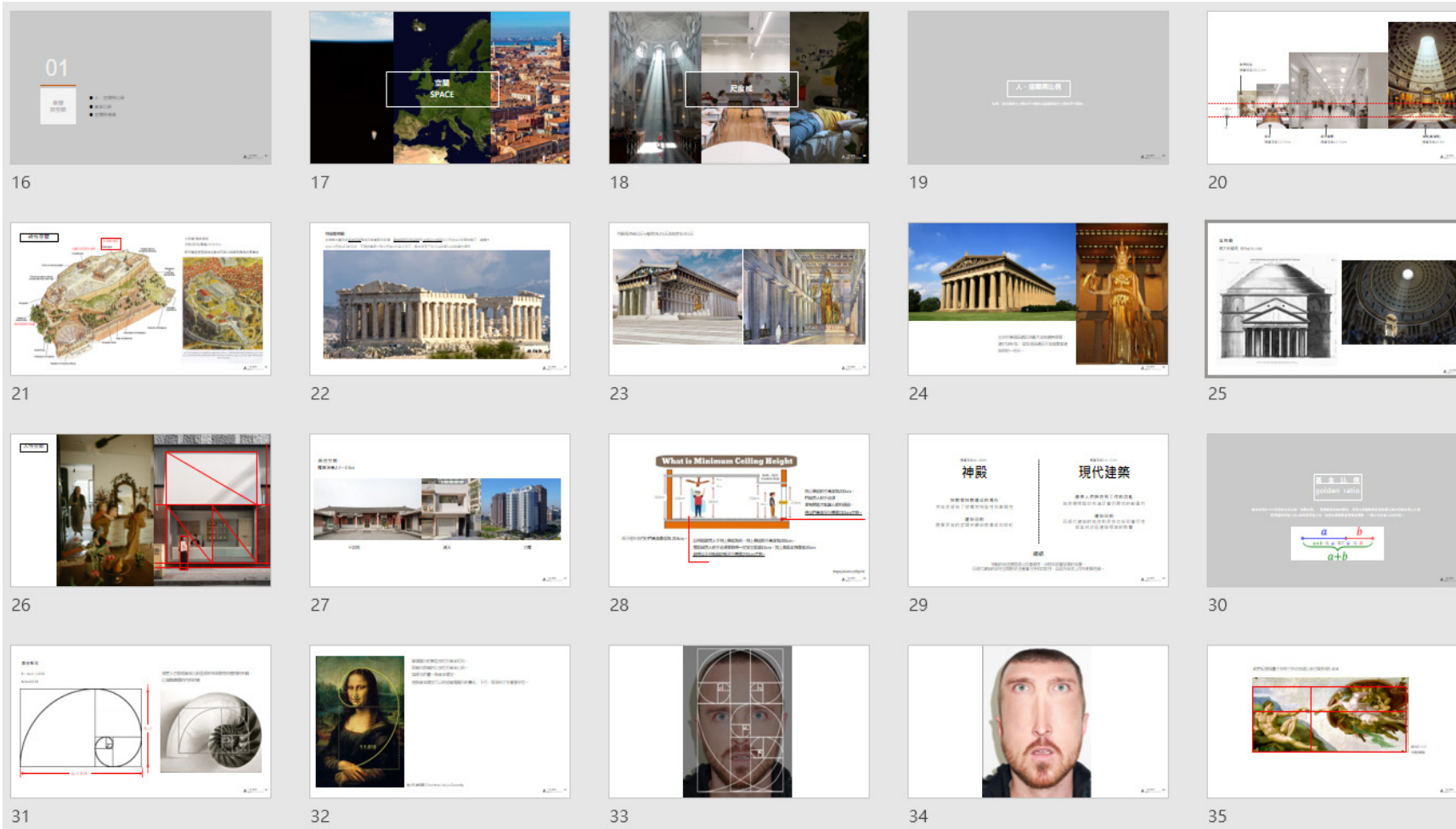
03

自拍拼圖

左營新城舊城校外研究

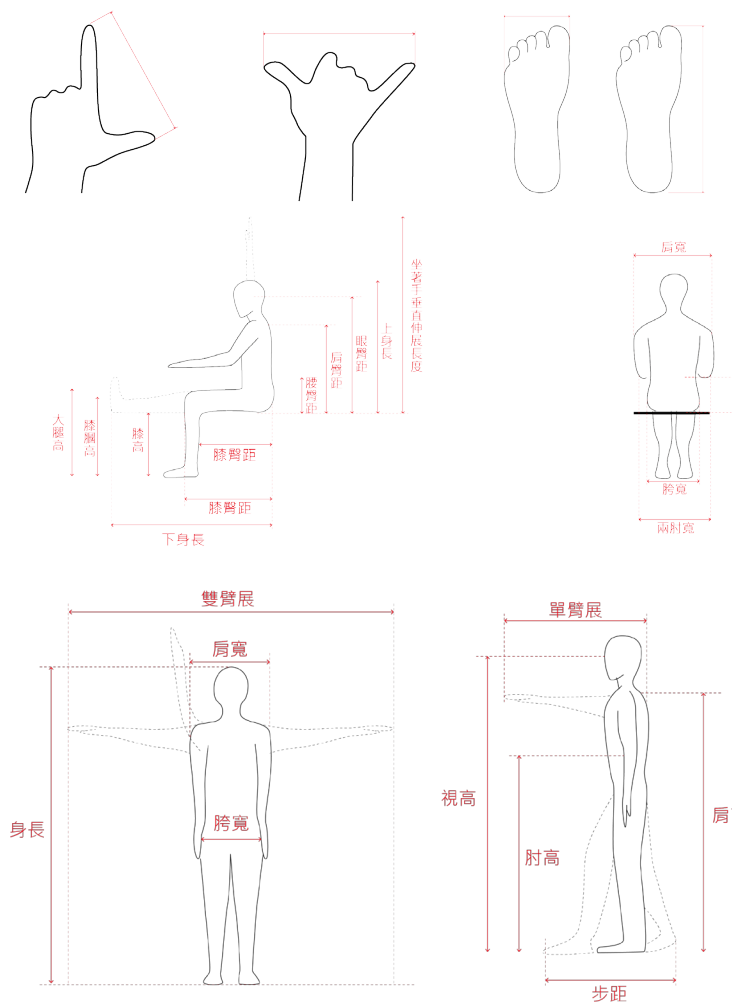
公民審議 x 參與式設計 _ Lesson1 民主制度變遷及審議式民主探究的理論課

從日常的尺度、色彩及光線所創造的空間體感，為同學建構教室改造的基礎原則與考量重點。



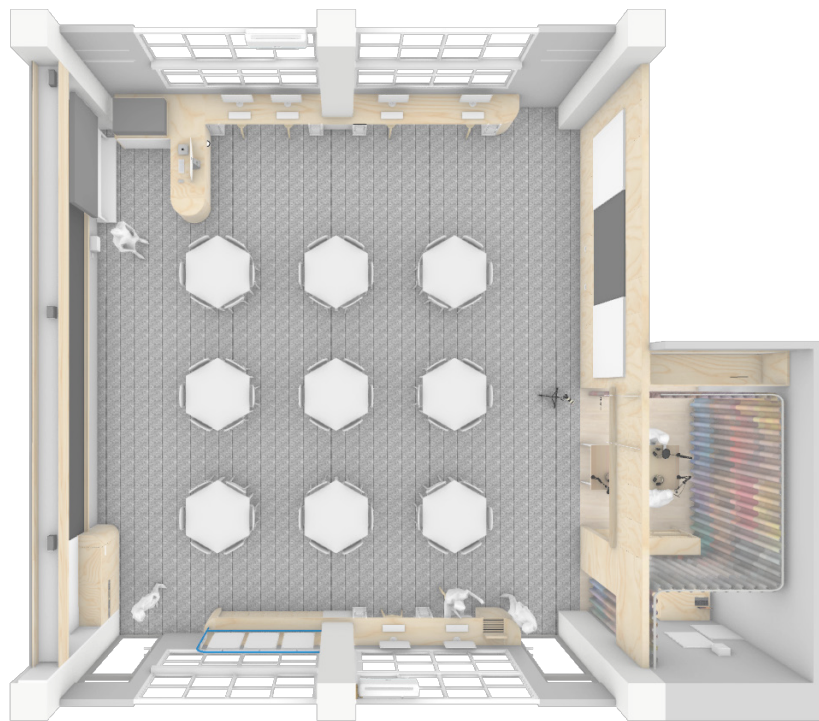
公民審議 x 參與式設計 _ Lesson2 空間設計概論及探索身體與空間尺度的實作課程

從日常的尺度、色彩及光線所創造的空間體感，為同學建構教室改造的基礎原則與考量重點。

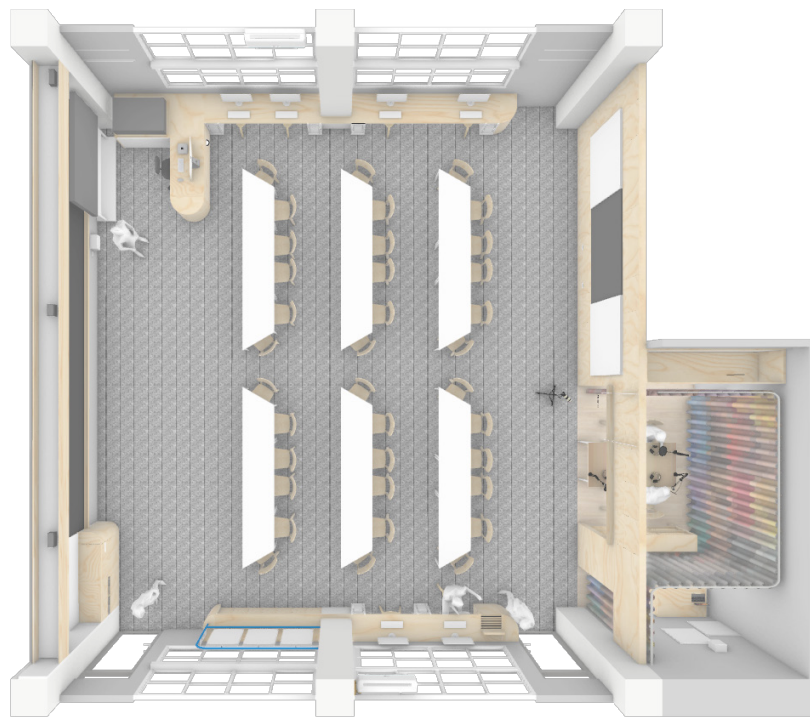


桌子的排列方式

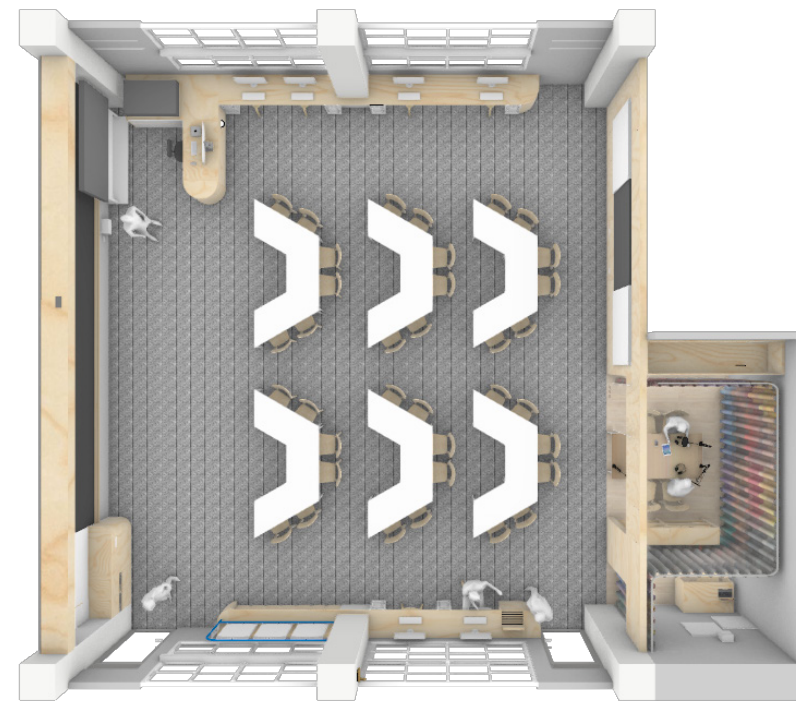
在維持既有桌的狀態下去嘗試不同的排列方式



有同學會背對老師



座位數量不足6人



最終選擇方案

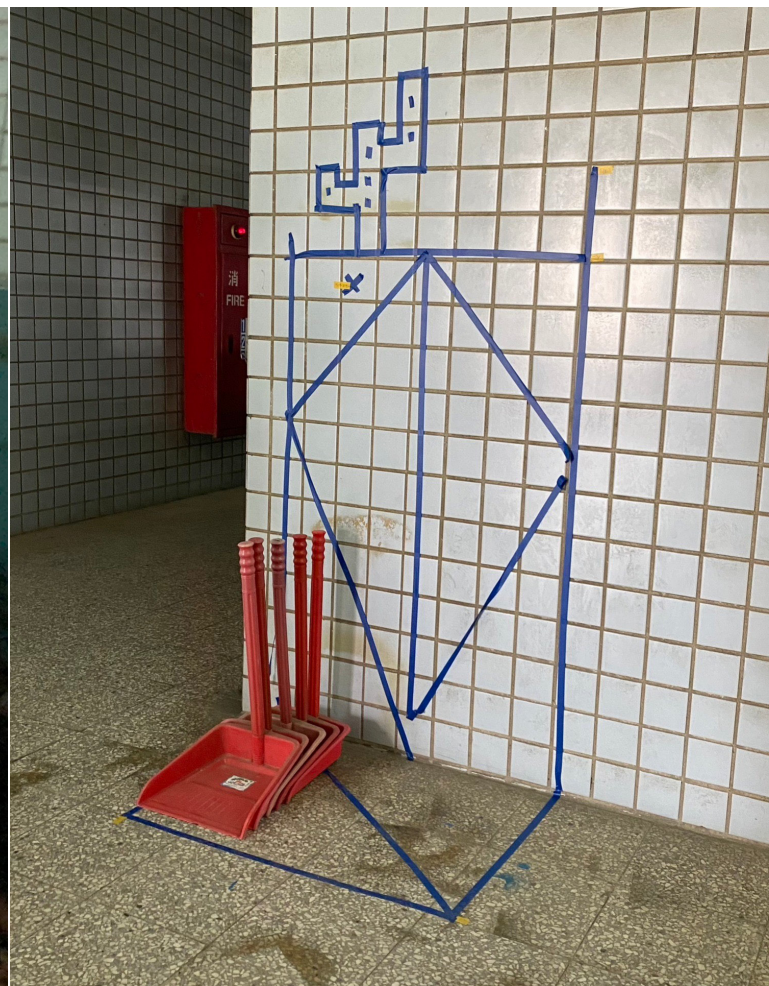
公民審議 x 參與式設計 _ Lesson2 空間設計概論及探索身體與空間尺度的實作課程

以同學自己的身體尺寸為本，在學校的空間裡進行放樣，還原掃具櫃、桌、椅等家具的平面、立面，讓同學們真切感受並認識空間與人因工程的尺度。



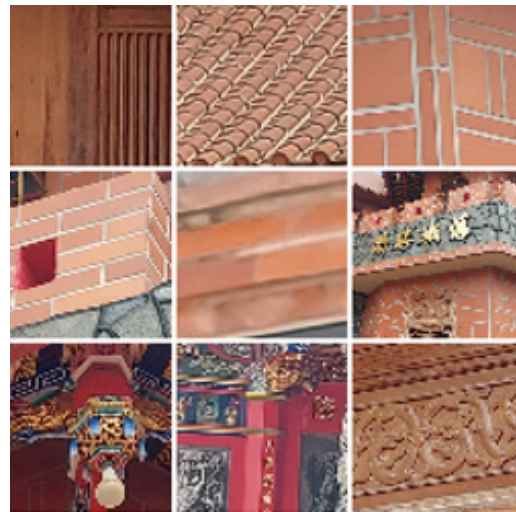
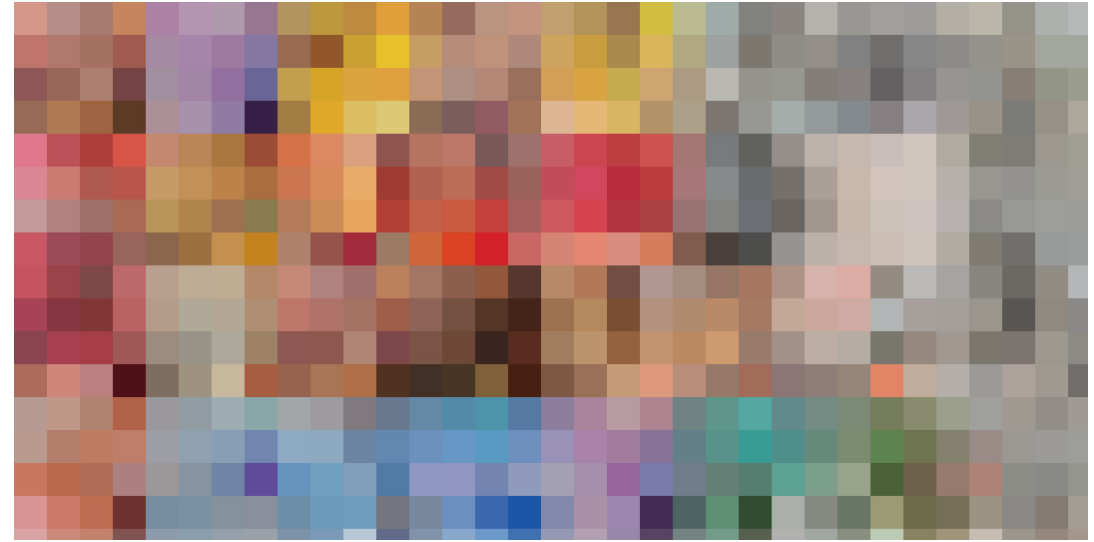
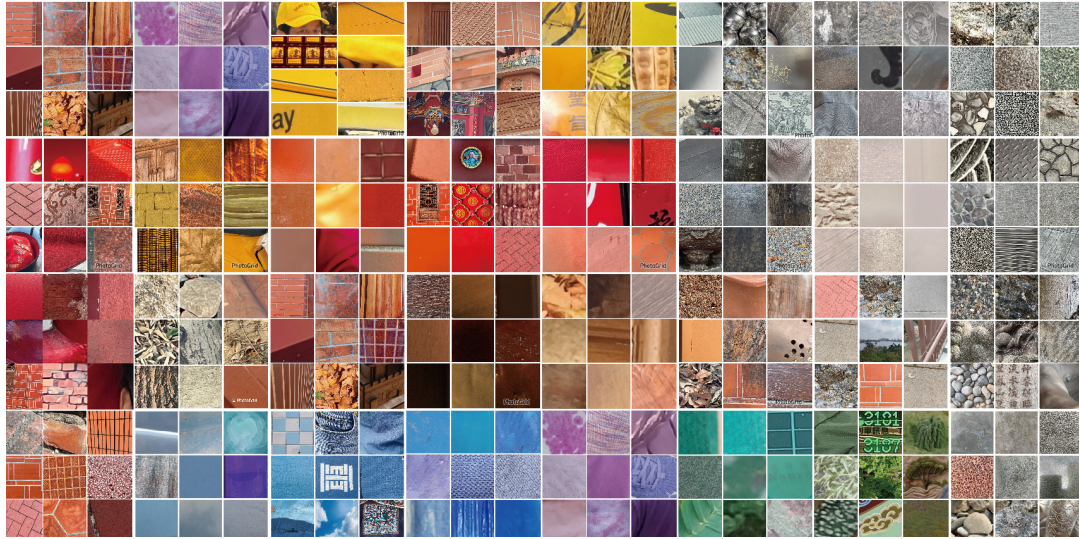
公民審議 x 參與式設計 _ Lesson2 空間設計概論及探索身體與空間尺度的實作課程

以同學自己的身體尺寸為本，在學校的空間裡進行放樣，還原掃具櫃、桌、椅等家具的平面、立面，讓同學們真切感受並認識空間與人因工程的尺度。



公民審議 x 參與式設計 _ Lesson3 舊城踏查 x 顏色採集

集高雄意象的各色素材，在指導下學習素材採樣技巧，將採樣素材轉化為改造空間的色票。



公民審議 x 參與式設計 _ Lesson4 公民共識會議+設計提案分享會

最後同學們將這樣的過程進行摘要紀錄，把這些珍貴的內容提供給大家討論，在設計提案出爐時，再與同學分享設計修正後的結果，同時也跟同學說明意見採用與否的原因或其考量，讓參與不只是參與！

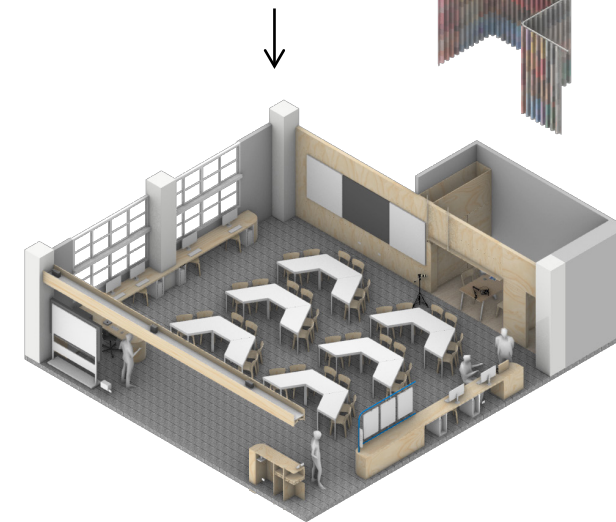
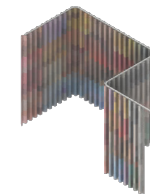
會議摘要

教室動線：佈告欄移至出入口那一側的牆上，原處改為收納櫃。

展示板設計：建議跟沙龍布幕一樣，設計成掛著，需要的時候可以拉出來，不需要的時候可以沿著軌道收回去。

改成可兩面翻轉，增加與觀眾的互動感。運用照明設計，營造適合閱覽的環境。

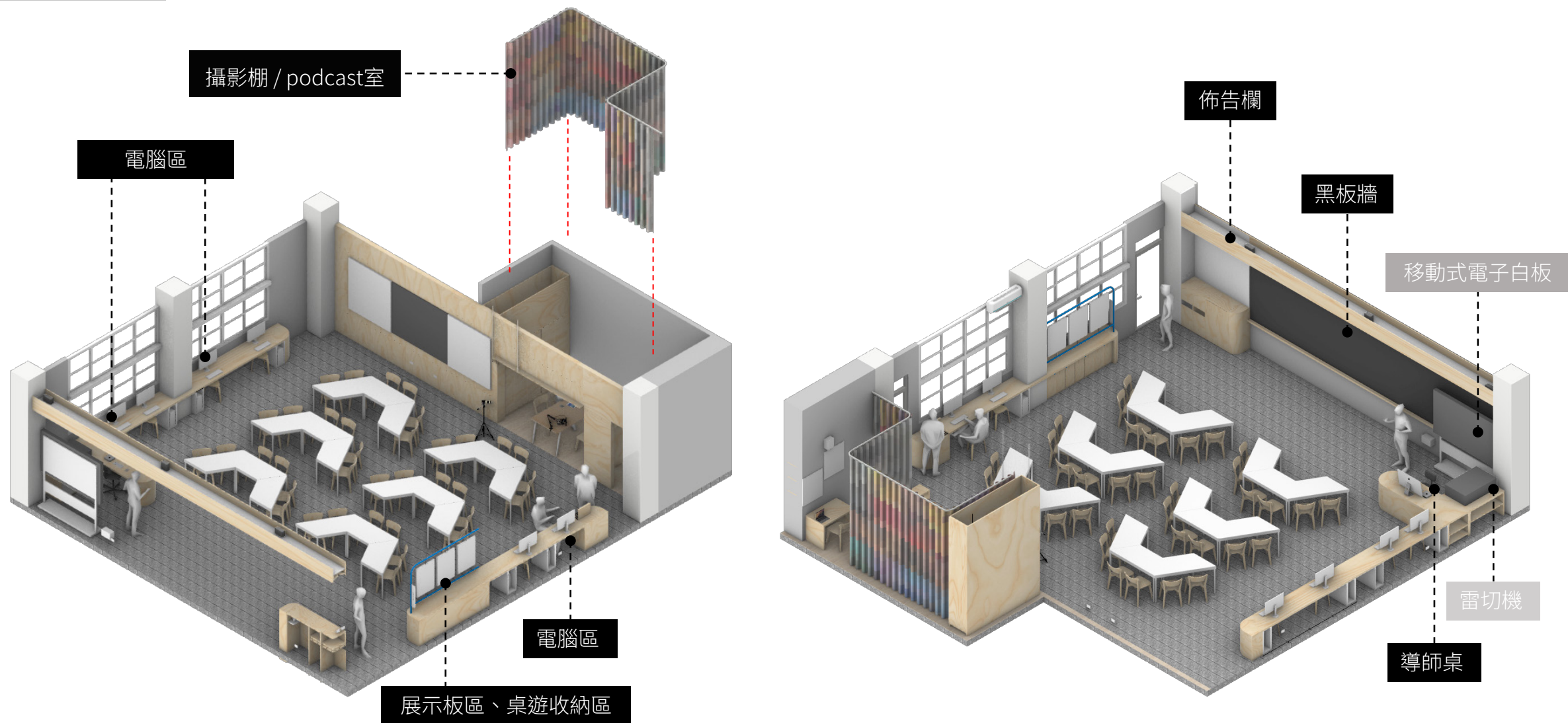
沙龍布幕：建議教室內的**布幕移除**，以免難以清潔跟壓縮教室空間



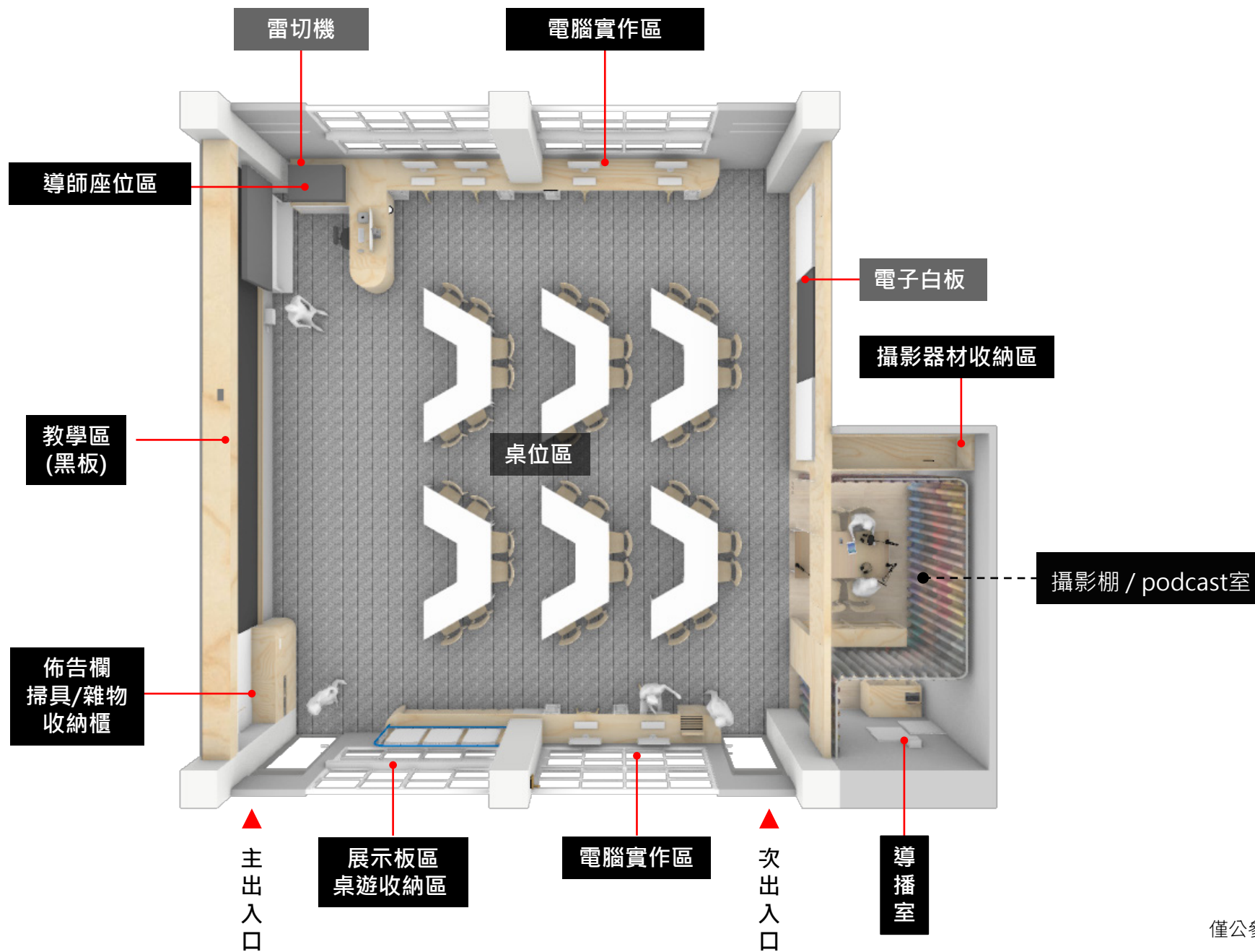
大家一起設計的公民教室

集結並統整了同學、老師、設計研究院夥伴的共識，
並且考量需求及實際條件的情況所採取的策略方案。

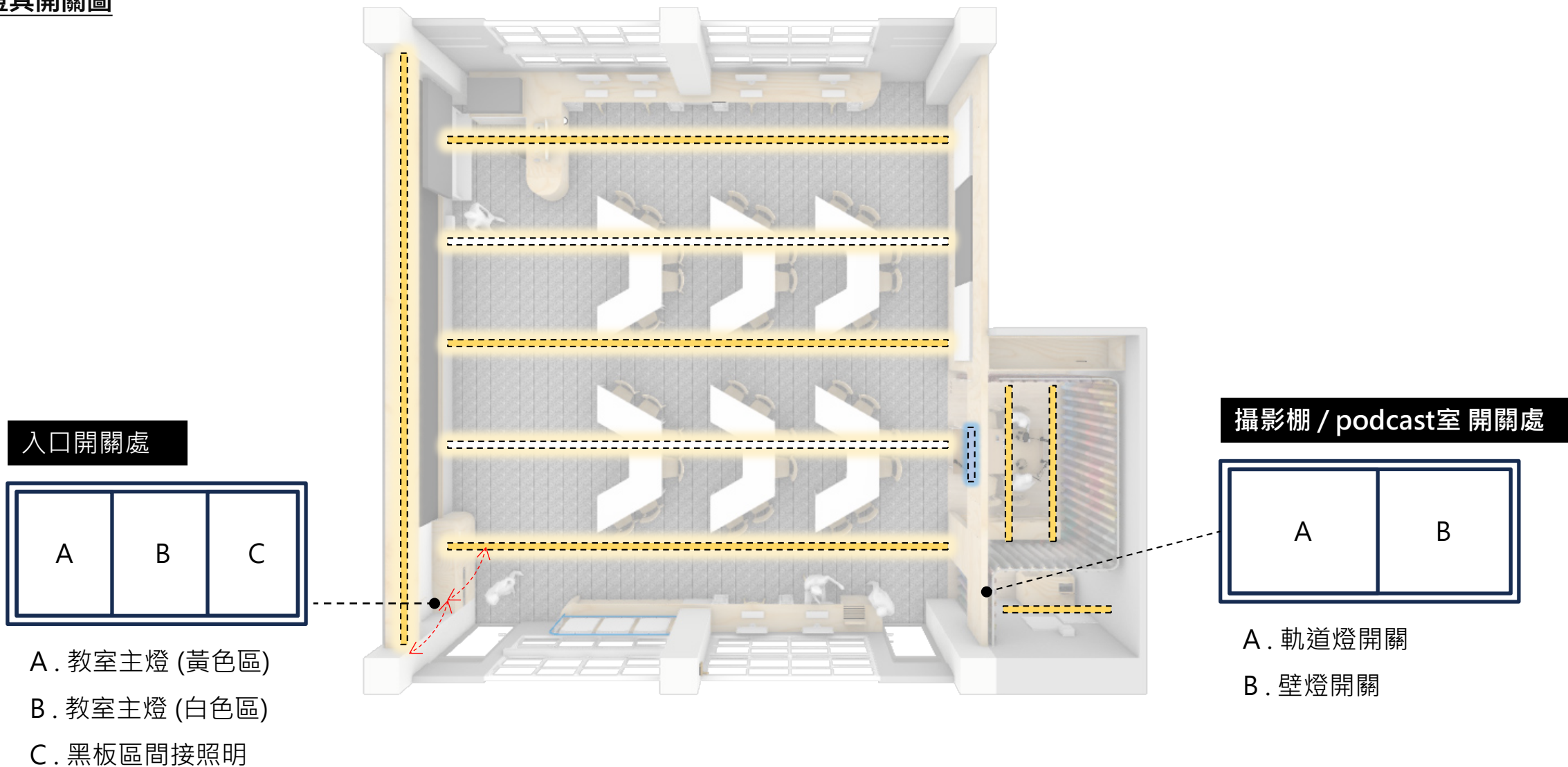
空間說明 - 等角透視圖



空間說明 - 平面圖

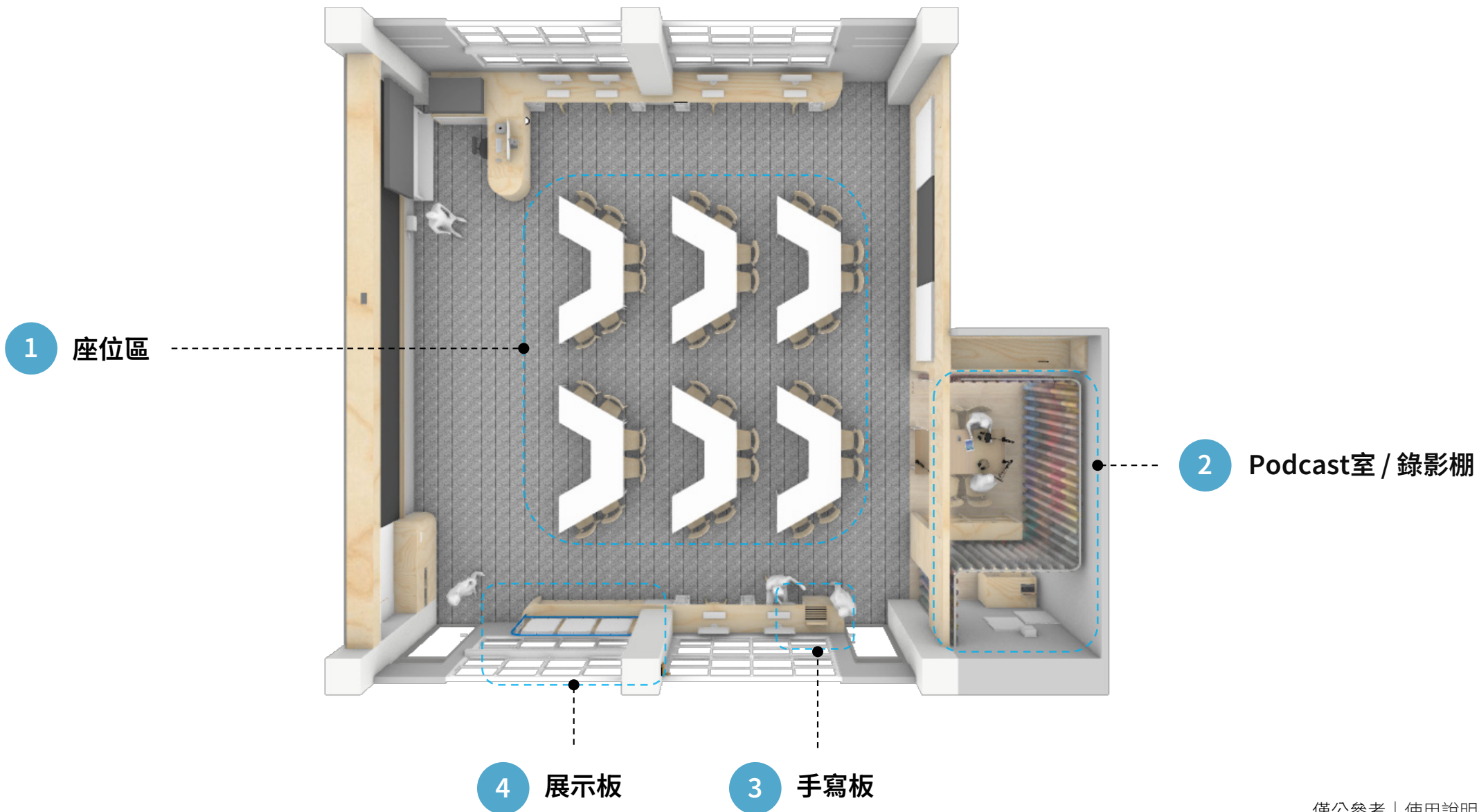


空間說明 - 燈具開關圖



可變更的機能性

將教室內做出複數機能的可能型。



1 座位區_上課模式

梯形桌三張組合為一組，學生統一面對黑板，可使用電子白板教學使用，每組可坐下6位，共可容納36名學生。



黑板

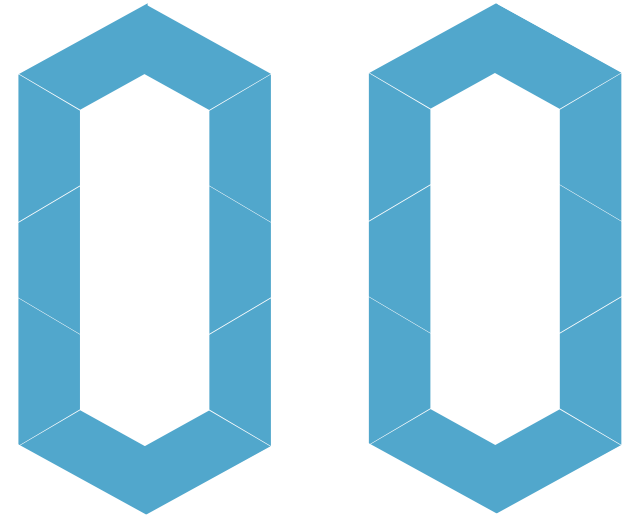


1 座位區_桌遊模式

梯形桌十張組合為一組，學生統一面對黑板，可使用電子白板教學使用，每組可坐18位，共可容納36名學生。



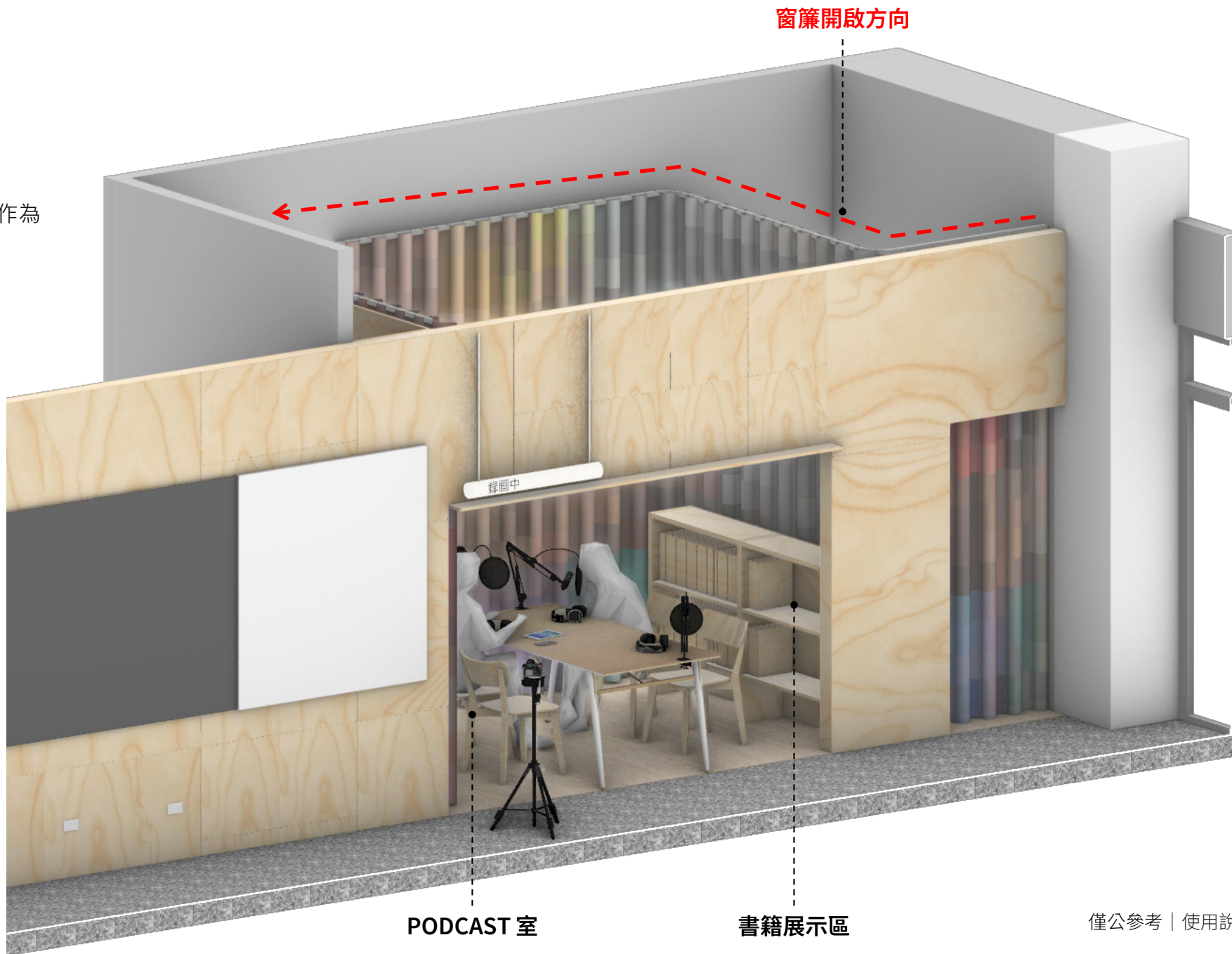
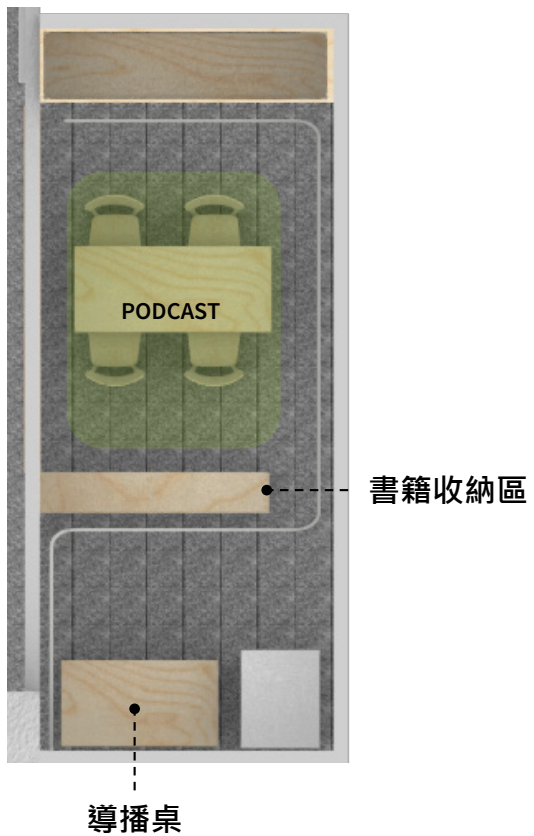
黑板



2 Podcast室 / 錄影棚

Podcast室 使用模式

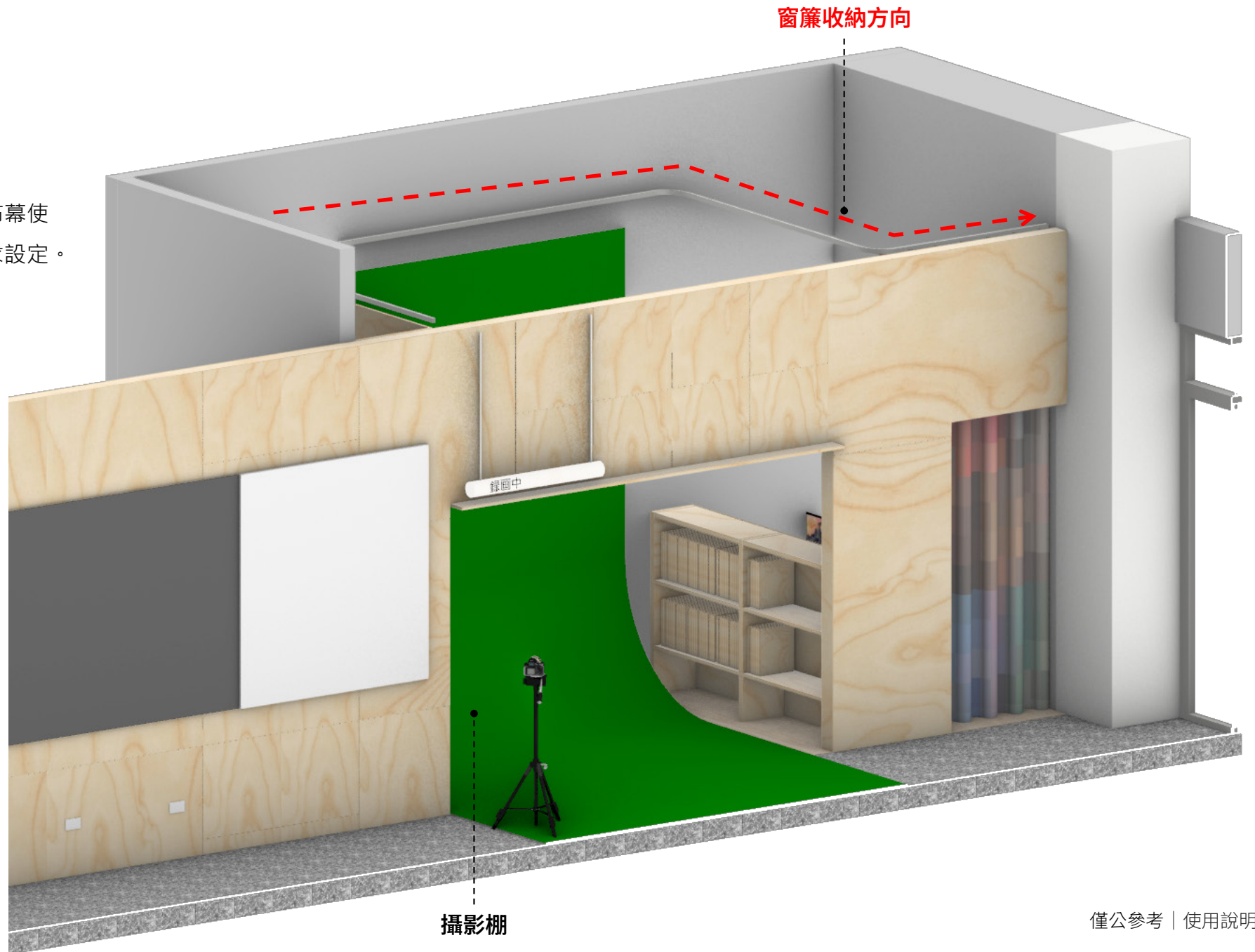
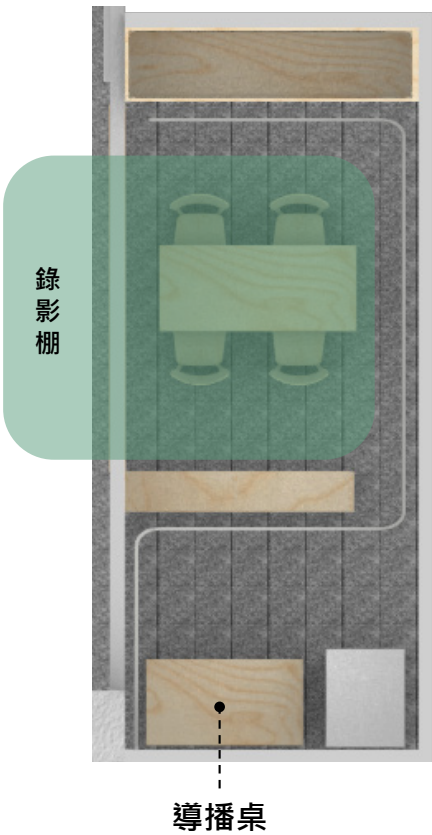
將Podcast桌直放，蛇行簾拉至定位作為背景布幕，共可容納四位學生使用。



2 Podcast室 / 錄影棚

錄影棚 使用模式

將蛇行簾往導播室收攏，開啟電動布幕使背景布落下，攝影器材架設可依需求設定。



3 手寫板

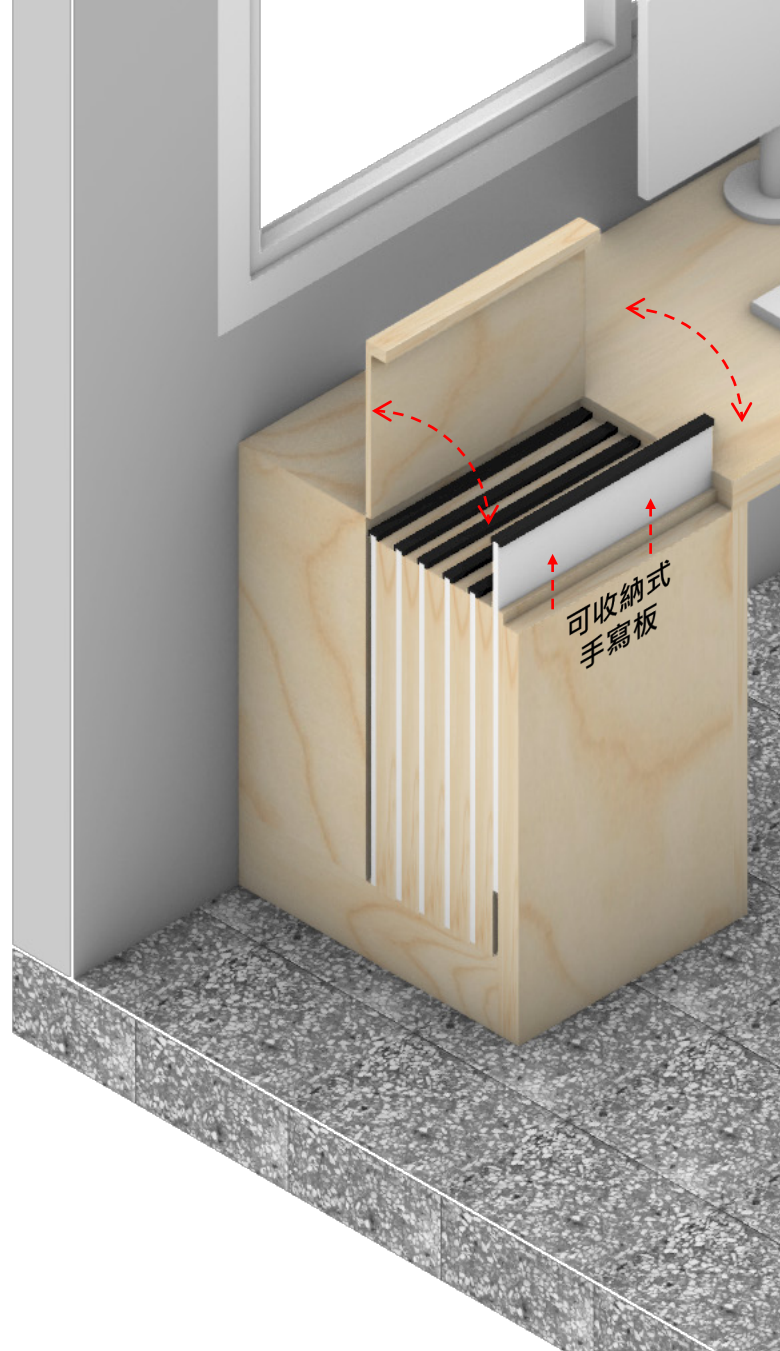
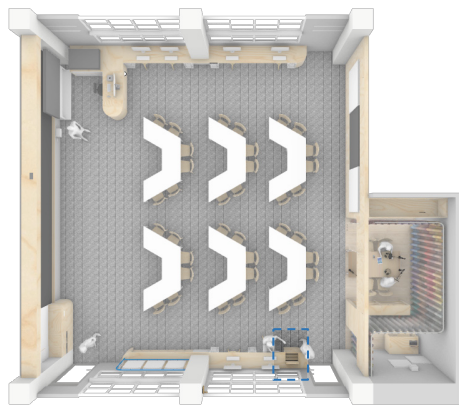
具磁吸、粉筆書寫功能

尺寸：30*42 cm

保養要點

建議以一般濕抹布清潔

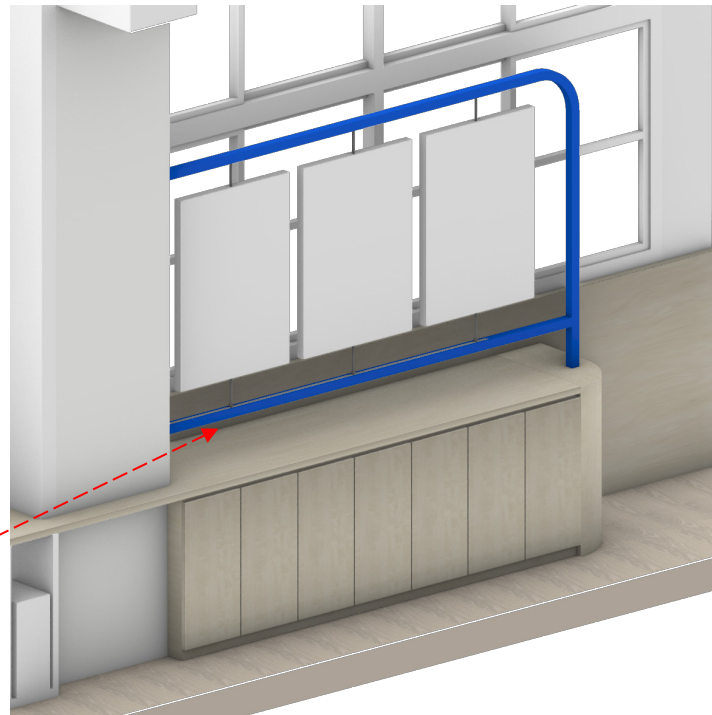
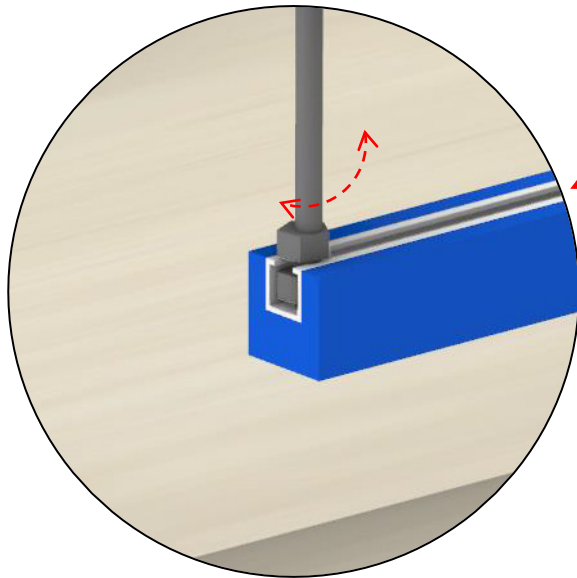
勿使用具腐蝕性溶劑清潔



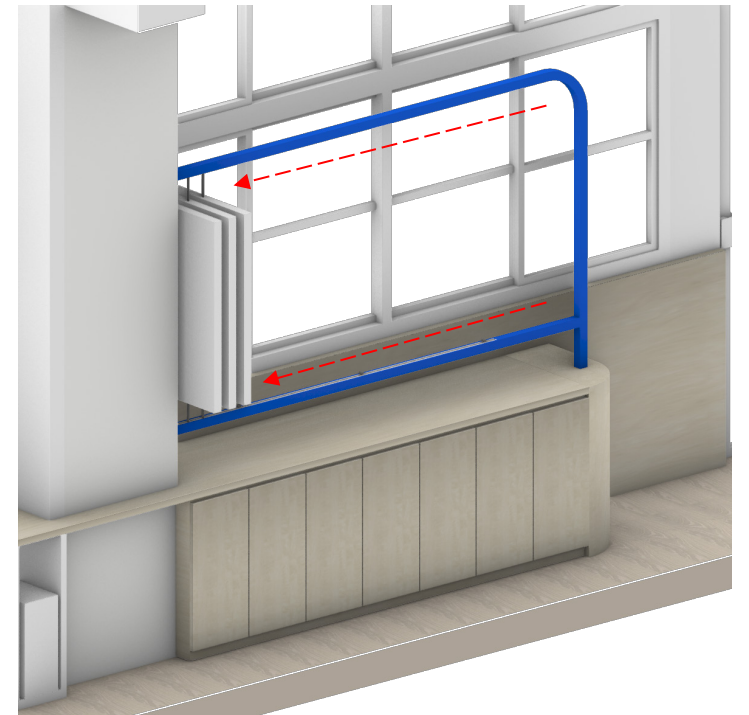
4 展示板

活動展示板可依使用需求活動規劃，
使用活動版手栓實，以固定展示板。

可展示最大尺寸：60*84 cm



展示

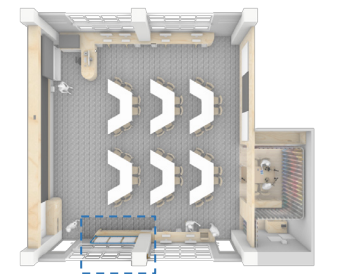


收齊

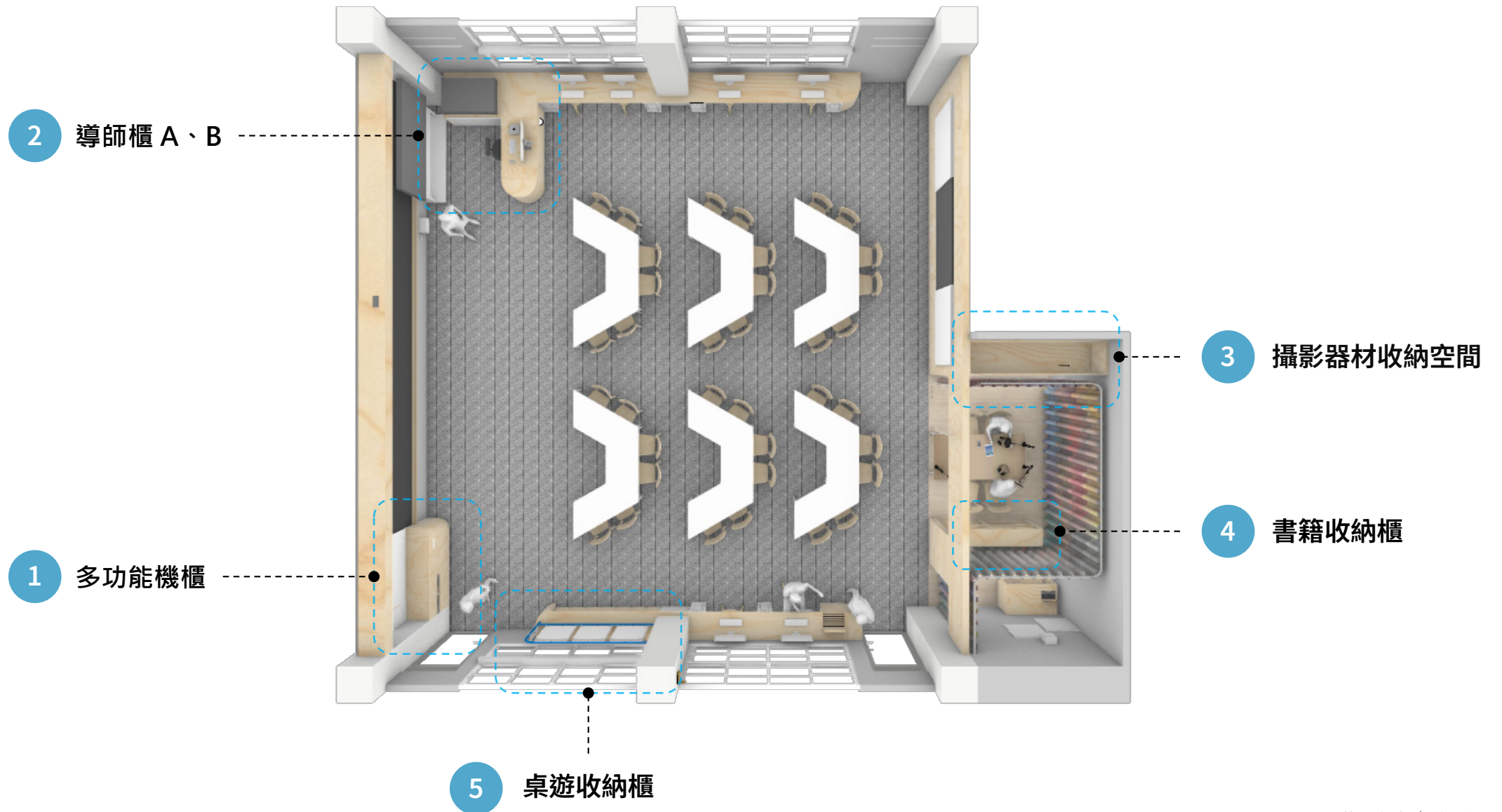
保養要點

建議以一般濕抹布清潔

勿使用具腐蝕性溶劑清潔



收納櫃體 使用說明



1 多功能機櫃

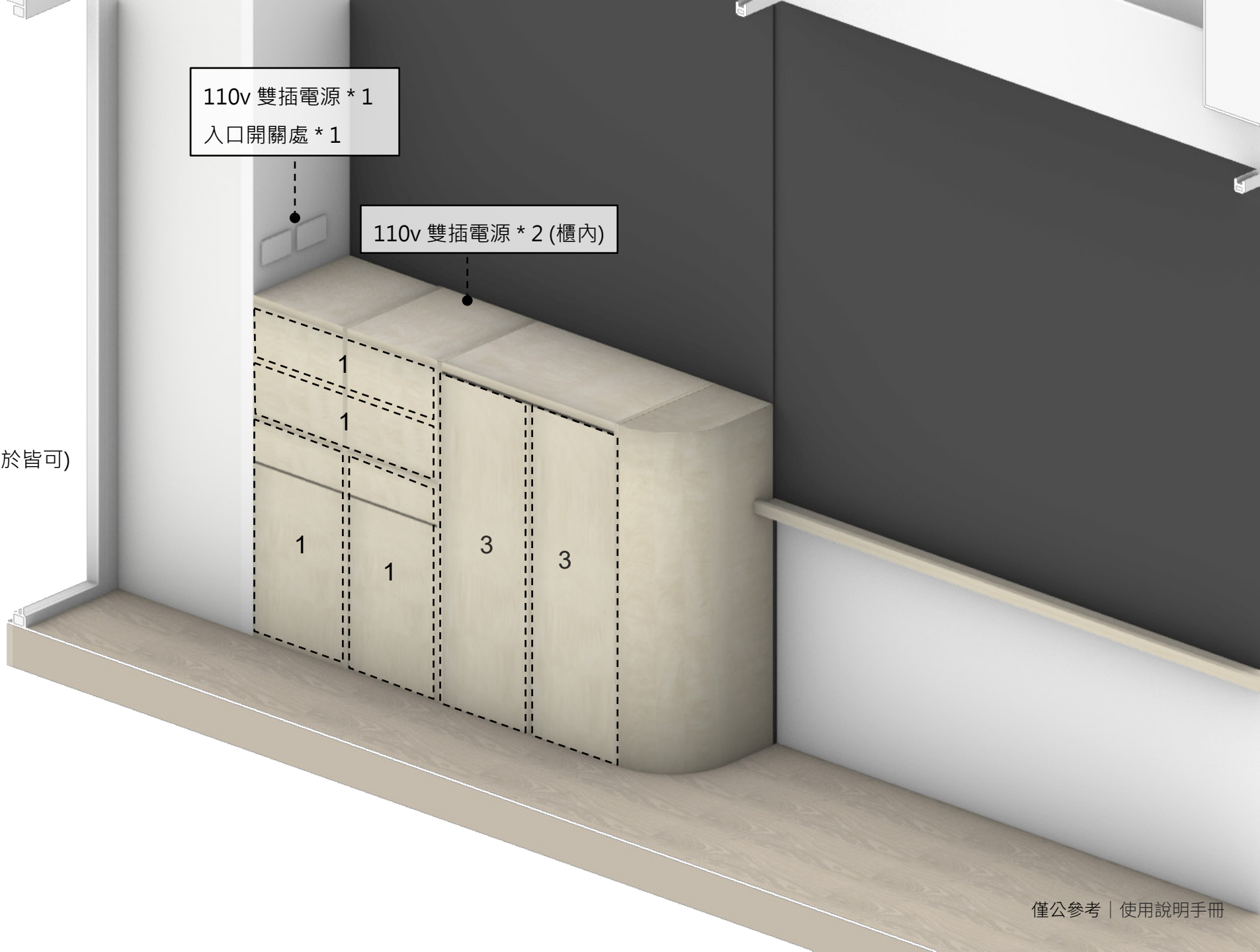
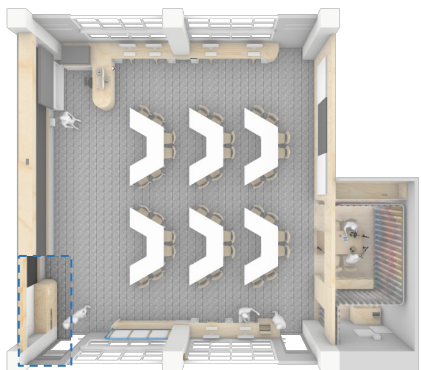
1. 多功能櫃 (內建插座)

活動層板 · 可上下調整層板間距
最大收納尺寸：46*70*36 cm

2. 垃圾桶

將塑膠垃圾桶放置櫃內
建議垃圾桶尺寸：46*38*60cm (小於皆可)

3. 掃具收納櫃



2 導師櫃 A、B

導師櫃A (擴大機/電腦桌)

使用活動層板，可上下調整層板間距

雷切機電源線由出線孔a入

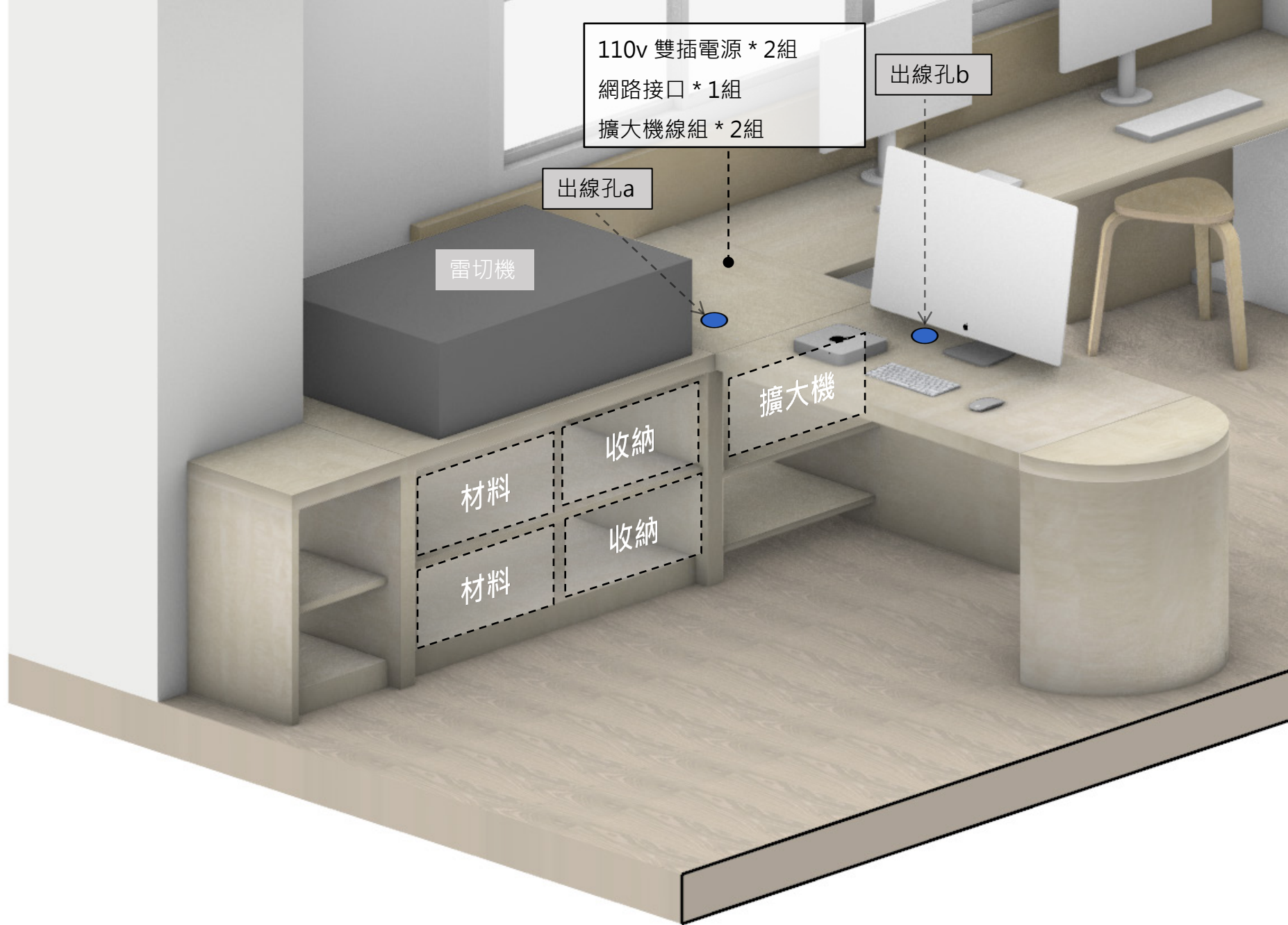
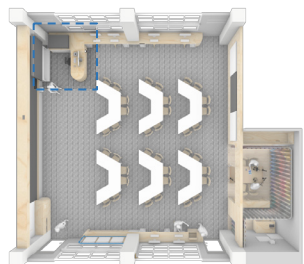
內有擴大機線組可供喇叭線路連接

電腦電源線由出線孔b入，可使用
整線器使線路保持線路順暢

導師櫃B (雷切機)

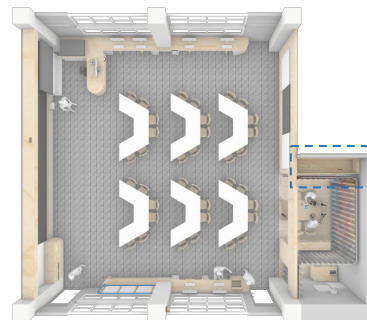
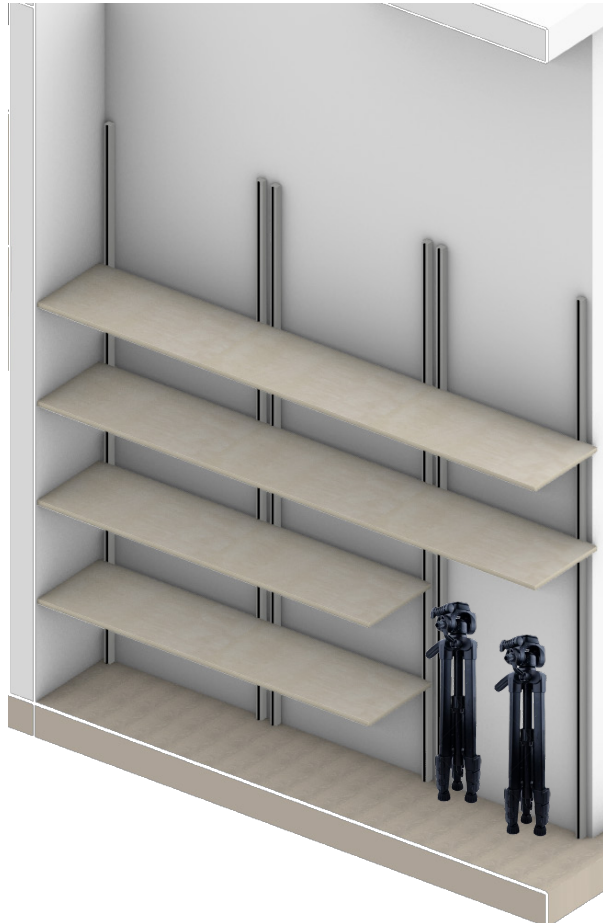
使用活動層板，可上下調整層板間距。

最大可收納尺寸：70*60*30 cm



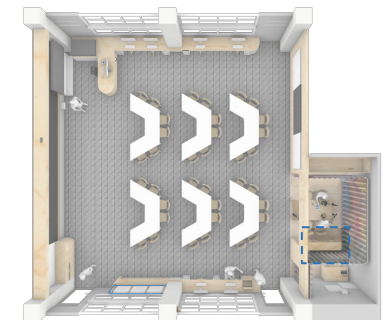
3 攝影器材收納空間

採用重柱五金，
可依使用模式上下調整層板間距。



4 書籍收納櫃

一層可收納60本書籍，頂部可供展示當季書籍。
最大收納尺寸：40*32 cm

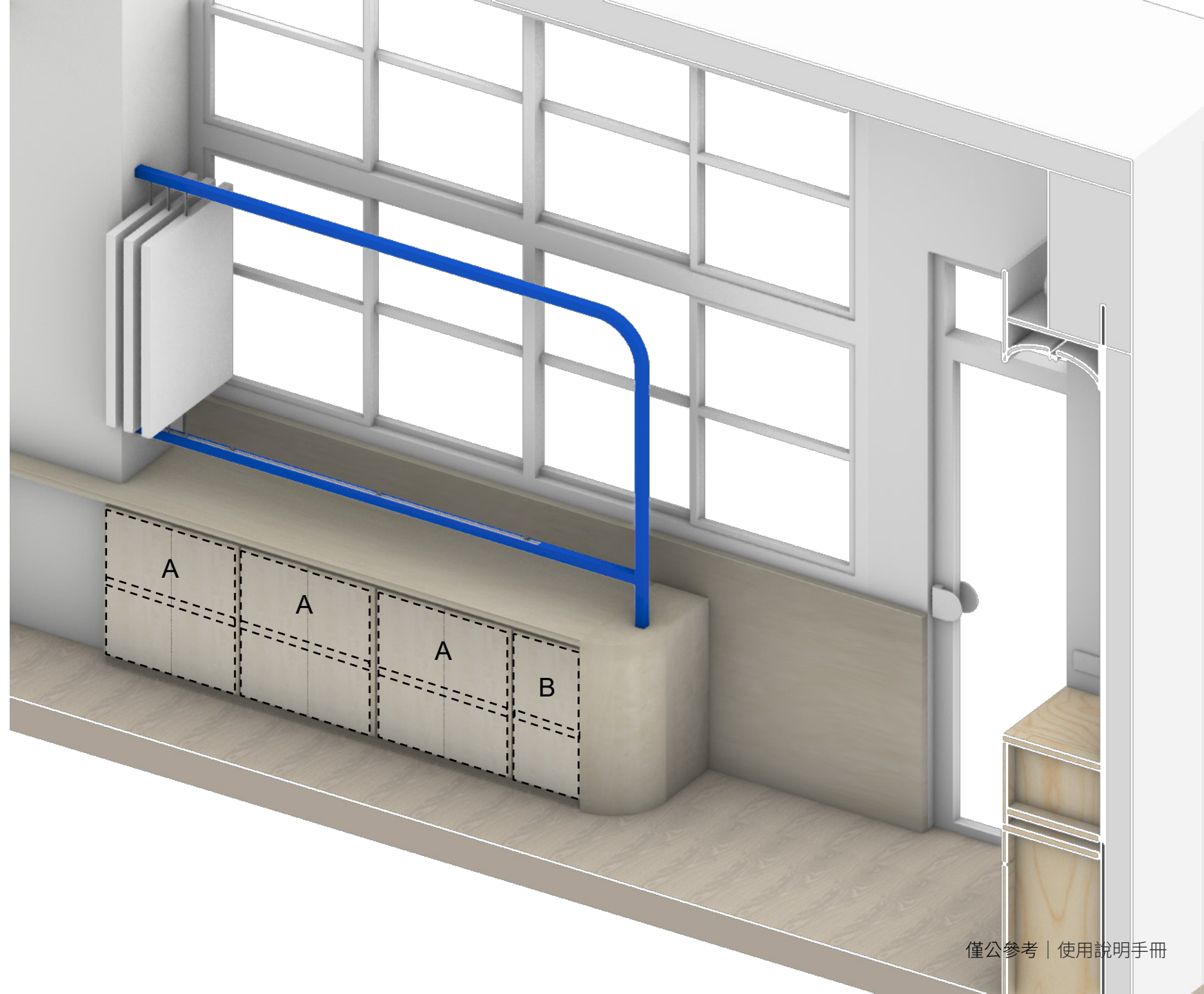
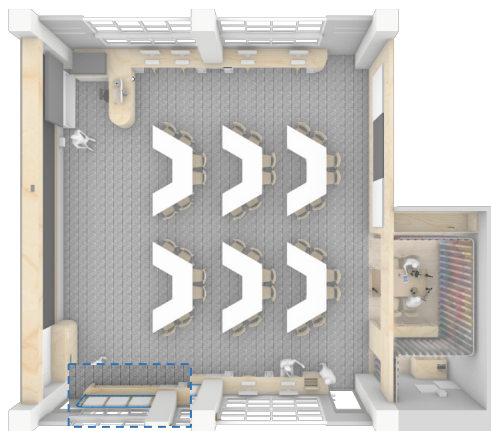


5 桌遊收納櫃

使用活動層板，可上下調整層板間距

A區最大可收納尺寸：58*58*60 cm

B區最大可收納尺寸：58*30*60 cm



教室相關器具規格及尺寸說明

器具名稱	尺寸規格	廠商名稱	購買連結 / 電話
愛德華軌道支架燈	白色、2尺 / 4尺、4000k自然光	舞光	一般通路
軌道燈	CH3-D7-0731 20W、4000k自然光	大有照明	07-375-9933
油漆	4092 百合白	虹牌油漆	一般通路

一起 | 建築
設計 | Architecture